

Salva matricole

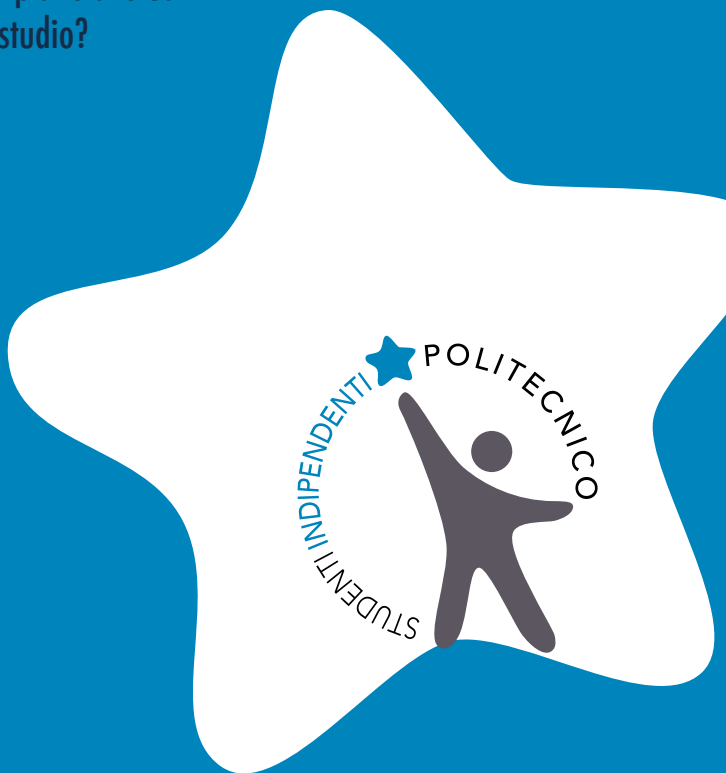
A.A. 2019-2020

Chi sono i rappresentanti?

Come si presenta il piano di studi?

Dove sono le aule studio?

Cos'è l'ISEE?



INDICE

1. L'UNIVERSITÀ

Corsi, Piano degli studi e CFU

Esami

Il Politecnico

BeeP, Polimail e servizi online

Altri servizi del Politecnico

Case e Residenze

2. VIVERE MILANO

Città studi e Bovisa

Trasporti

Mappa Campus Leonardo

Cosa fare a Milano

3. TASSE, BORSE DI STUDIO E INFO UTILI

Borse di studio, bando DSU e bando 150 ore

Tasse, Agevolazioni e fasce ISEE

Convenzioni, buoni mensa

Assistenza sanitaria

Difensore degli studenti, CUG, PoliPsi

Associazioni

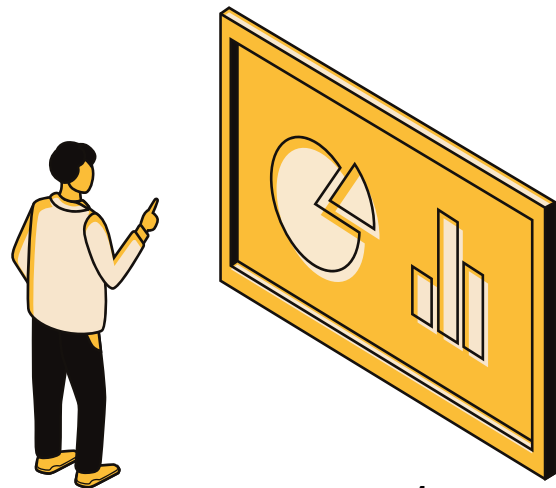
4. FAQ

Benvenuto al Politecnico di Milano!

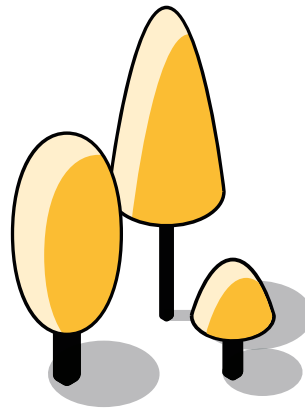
Studenti Indipendenti è un'organizzazione composta da studenti e studentesse con un'idea alternativa di università. Siamo una realtà aperta ed inclusiva, che si prefigge come scopo primario quello di produrre un miglioramento concreto delle condizioni di studio e di vita degli studenti. Crediamo che dei risultati reali si possano ottenere grazie al lavoro di rappresentanza negli organi e, soprattutto, attraverso la partecipazione dal basso di tutti gli studenti. Per questo per noi la rappresentanza è uno strumento e non un fine.

Essere indipendenti significa non essere subordinati a partiti, lobby o altri soggetti con interessi esterni, per questo ogni nostra attività è autofinanziata e ogni nostra decisione è presa dalla nostra assemblea, che è aperta a chiunque voglia partecipare.

Vogliamo un'università che sia realmente formativa e inclusiva, che garantisca a ciascuno il diritto allo studio e che sia libera da discriminazioni di qualunque forma.



4



5

1. L'UNIVERSITÀ

Corsi, Piano degli studi e CFU

Ora che sei all'università, troverai molte differenze con la vita delle scuole superiori. Per iniziare, l'università non è più "scuola dell'obbligo", e ciò significa che puoi scegliere di frequentare o no un corso (a meno che esso non sia a frequenza obbligatoria, s'intende). Presto ti accorgerai che frequentare certi corsi si rivelerà fondamentale per poter passare l'esame, mentre per altri può essere più utile portarsi al passo individualmente.

Ogni corso si struttura principalmente in lezioni, esercitazioni e ore di laboratorio. Come avrai notato, nell'orario ufficiale del corso, si comincia sempre a :15, a causa del cosiddetto "quarto d'ora accademico", per permettere a te e al professore di raggiungere l'aula in tempo. Successivamente, il professore vi indicherà l'effettivo inizio della lezione.

Oltre a lezioni, esercitazioni e laboratorio, il corso può prevedere delle ore di tutorato, che sono esercitazioni aggiuntive per permettere un ripasso generale e per prepararsi meglio all'esame.

I corsi che seguirai dipendono dal piano degli studi, una sorta di programma semestrale che comprende i corsi che sceglierai. Il piano degli studi va compilato e inviato sui servizi online, entro il 13/09/2019 (AUIC/Architettura e Design) 20/09/2019 (AUIC/Ingegneria e Ingegnerie).

Ogni corso vale un certo numero di CFU, ossia i crediti formativi universitari. Per ottenere la laurea servono 180 CFU (se triennale) o 300 CFU (se a ciclo unico), quindi ogni anno accademico si potranno conseguire circa 60 CFU. Nell'inserimento del piano di studi si possono anche inserire meno corsi (e quindi meno CFU), e conseguentemente le tasse da pagare saranno inferiori. Questo è il caso di studenti part-time, che scelgono di seguire meno corsi all'anno per avere più tempo libero. Se non passerai alcuni esami, essi verranno inseriti automaticamente nel piano degli studi dell'anno successivo. Visto che oltre i 74 CFU annui viene attribuita una maggiorazione, consigliamo di non portarsi appresso troppi esami (cioè di non farsi troppi scrupoli per accettare un voto).

Esami

Per passare il corso e ottenere i relativi CFU occorre ovviamente passare l'esame. Esso può consistere in una prova scritta, a cui può essere associata una prova orale e/o una prova di laboratorio. Gli esami sono distribuiti durante l'anno accademico nelle sessioni d'esame: vi è una sessione da inizio gennaio a fine febbraio (che comprende 2 appelli d'esame), un'altra tra inizio giugno e fine luglio (che comprende anch'essa 2 appelli d'esame) e una terza tra fine agosto e metà settembre (che comprende 1 appello d'esame). Alcuni corsi prevedono due prove in itinere (i cosiddetti "esami parziali") al posto dell'esame totale: le prove in itinere sono dei sotto-esami che trattano solamente una parte del programma. La prima prova in itinere si svolge a metà semestre, la seconda invece viene svolta a inizio sessione. Nel caso in cui tu non riuscissi a superare uno degli esami parziali, dovrai sostenere l'esame totale.

Superato un esame, la valutazione conseguita verrà pubblicata sui servizi online. A quel punto inizia la "fase di pubblicazione" in cui avrai due possibilità: accettare o rifiutare il voto. In caso di accettazione, la valutazione verrà registrata e contribuirà alla media. In caso di rifiuto, la valutazione non verrà registrata e dovrai sostenere nuovamente l'esame. Ogni studente ha una settimana di tempo per poter eventualmente rifiutare il voto. Scaduto il termine, se non rifiutata, la valutazione è automaticamente accettata. Finché il voto è ancora in fase di pubblicazione, c'è la possibilità di richiedere un colloquio al docente per visionare la prova e chiarire eventuali dubbi sulla valutazione, anche se spesso gli stessi professori determinano un giorno dedicato alla correzione delle prove.

Cosa ne pensiamo

Secondo noi lo studente deve essere libero di sostenere gli esami senza dover preoccuparsi di ripercussioni punitive: per questo siamo assolutamente contrari al cosiddetto "salto d'appello" (il salto d'appello avviene quando allo studente che non ha passato un esame gli viene preclusa la possibilità di risostenerlo all'appello successivo, ossia gli viene assegnato lo status punitivo di "riprovato"). Tutti quanti possono avere delle difficoltà in un corso, per questo riteniamo che il numero di appelli annui debba essere innalzato a 7, come in moltissime altre università italiane. Infatti 5 appelli non fanno altro che aumentare il numero di ripetenti e fuoricorso, per i quali c'è bisogno di appelli appositi.

Il Politecnico

Non è certo facile orientarsi tra gli edifici del Politecnico, specialmente se la tua sede è a Milano Bovisa o Leonardo: ci si perde molto facilmente andando da un edificio all'altro. La regola principale di ogni aula è questa: la prima cifra/lettera rappresenta l'edificio, la seconda cifra rappresenta il piano e la terza rappresenta l'ubicazione dell'aula. Ad esempio, l'aula 5.1.2 si trova nell'edificio 5, ed è la seconda aula del primo piano.

In ogni sede del politecnico c'è una biblioteca, dove potrai accedere col tesserino universitario. Le biblioteche sono uno spazio ottimale per studiare: c'è silenzio, le aule sono climatizzate e si può accedere al catalogo per consultare o prendere in prestito libri o materiali didattici. In alcune biblioteche si può anche prenotare un settore da utilizzare come aula studio di gruppo, dove è utile recarsi se si vuole parlare ad alta voce durante lo studio. Tramite l'app Affluences si può non solo prenotare gli spazi studio, ma anche monitorare il numero di posti liberi nelle biblioteche.

Per studiare, oltre alle biblioteche, ci sono anche gli spazi studio, dove in genere c'è più rumore in confronto alle biblioteche ma si riesce a studiare lo stesso se si ha un po' di tolleranza. In ogni caso si può benissimo studiare nelle aule libere e nei tavoli in giro per il campus, oppure anche nelle biblioteche del Comune di Milano o nelle biblioteche e spazi studio di altre università (sempre che non abbiano i tornelli riservati agli utenti interni).

Cosa ne pensiamo

I posti studio spesso non bastano per tutti studenti, che sono così costretti a trovare sistemazioni in maniera autonoma. Riteniamo perciò che vadano ampliati gli spazi studio e che venga consentito l'uso serale delle aule.

BeeP, Polimail e servizi online

Il Politecnico di Milano ha molteplici piattaforme online, ognuna con un ruolo diverso. Le principali sono Beep, Polimail e i servizi online. Beep (Be e-Poli) è un portale in cui troverai tutte le attività dei corsi che seguirai, e comprende anche delle pagine con forum e informazioni utili. All'interno di questo portale i professori possono caricare documenti utili per il corso, come dispense, file, esercizi, temi d'esame per prepararsi al meglio, calendari del corso, informazioni su docenti ed esercitatori, voti degli esami e molto altro. Insomma, il portale BeeP risulterà la fonte online più importante per i materiali del corso. Dopo aver presentato il tuo piano degli studi, sarai automaticamente iscritto ai corsi BeeP presenti nel tuo programma, ma potrai anche iscriverti ad altri corsi (come quelli degli altri scaglioni o di altri anni). Sarai inoltre iscritto al canale BeeP del consiglio di corso di studi, dove potrai trovare i contatti dei tuoi rappresentanti di corso, dei documenti relativi al corso di studi in generale e forum dove puoi chiarire eventuali dubbi direttamente con i tuoi rappresentanti.

Altre comunicazioni importanti vengono trasmesse tramite il servizio di posta elettronica, a cui sarai automaticamente iscritto. Il servizio opera su Outlook, quindi ti basterà configurare l'account Polimail sull'app di Outlook (o su altre app di posta elettronica) oppure accedere al sito di Outlook. Alla casella postale verranno inviate mail relative al tuo corso (come comunicazioni, cambi di aule o orari, voti degli esami, materiale didattico), ma anche mail di interesse più generale. Per comunicare coi professori dovrai utilizzare questo account mail e non quello personale.

I servizi online invece contengono servizi più "formali": potrai consultare le valutazioni (e quindi scegliere se accettarle o rifiutarle), vedere la tua media, pagare le tasse, inserire l'ISEE, iscriverti ai bandi per la mobilità internazionale, richiedere certificati, iscriverti agli esami, consultare l'orario delle lezioni, prenotare appuntamenti con la segreteria e molto altro.

Altri servizi del Politecnico

Segreteria: in segreteria vengono completate pratiche burocratiche e speriamo che tu ci debba andare il meno possibile, di norma tutti i problemi possono essere risolti sui servizi online, ma a volte bisogna proprio recarsi in segreteria. Per farlo occorre prenotare un appuntamento (sempre nei servizi online) e presentarsi all'orario stabilito.

Mense e bar: nei campus del politecnico sono presenti servizi mensa e bar, presso i quali puoi anche utilizzare i buoni pasto se sei assegnatario di una borsa di studio. Inoltre, accanto alle macchinette puoi trovare degli erogatori d'acqua potabile (quindi munirsi di borraccia!)

Cosa ne pensiamo

Attualmente la raccolta differenziata non viene eseguita in modo adeguato, spesso buttando insieme materiali biodegradabile e non. Non è accettabile che un'università all'avanguardia come il Politecnico non si occupi dello smaltimento dei rifiuti. Un'altra abitudine poco rispettosa nei confronti dell'ambiente è la scarsa diffusione di punti d'erogazione di acqua potabile, costringendo molti studenti a comprare l'ennesima bottiglietta di plastica. Riteniamo sia fondamentale implementare i punti d'acqua e distribuire gratuitamente a tutti gli studenti una borraccia riutilizzabile.

Poliprint: è un servizio pensato soprattutto per chi studia architettura o design, puoi recartici per stampare progetti, fare fotocopie, plottaggi o rilegature. Oltre a poliprint, vicino ai campus sono presenti tantissime copisterie dove poter usufruire degli stessi servizi.

Sport: il Politecnico offre diverse possibilità per praticare sport a livello agonistico e amatoriale. Vengono organizzati diversi tornei di calcio, calcetto, basket e volley, ci sono le squadre ufficiali di atletica, basket, motorsport e vela. Puoi anche allenarti in sport individuali grazie agli sconti del Politecnico presso le strutture convenzionate. Per usufruire di tali sconti puoi acquistare la tessera Polimi Sport Card, al prezzo di 20€. Inoltre, ogni anno il Politecnico organizza la PolimiRun, una corsa aperta a tutti che si svolge a Milano in primavera e a Lecco in autunno.

Corsi extra: il Politecnico organizza corsi esterni al tuo ambito di studi che però possono aiutare durante la tua carriera universitaria. Ci sono diversi corsi di lingua (a cui puoi iscriverti tramite i servizi online) e corsi specifici, che potrai trovare nella sezione Passion in Action sul sito del politecnico: questa sezione comprende corsi di diversi ambiti a partecipazione libera, che favoriscono lo sviluppo di competenze trasversali e social skills. Per i corsi della scuola di AUIC è necessario assolvere l'OFA (obbligo formativo aggiunto) entro il primo anno. Esso consiste in un esame di inglese. Se hai già conseguito una certificazione della conoscenza della lingua inglese, puoi portarla in segreteria in sostituzione del test. Il Politecnico offre diverse sessioni di esame gratuite solo nel primo semestre che consentono appunto di assolvere l'OFA. In alternativa sul sito del Politecnico trovi alcuni istituti che cooperano con il Politecnico, dove potrai fare l'esame di inglese durante tutto l'anno; questi però sono a pagamento. È obbligatorio assolvere l'OFA entro il primo anno per poter presentare il piano di studi degli anni successivi al primo.

Cosa ne pensiamo

Attualmente i corsi di lingua e le certificazioni sono poco accessibili economicamente. Pensiamo che le agevolazioni per chi vuole imparare una nuova lingua siano maggiori. Noi di Studenti Indipendenti, inoltre, organizziamo corsi "peer to peer", fatti da studenti per studenti, visto che vengono richieste competenze di software come Adobe o Latex in alcuni corsi

Case e Residenze

Per ospitare gli studenti fuorisede che studiano a Milano esistono diverse possibilità: le residenze universitarie pubbliche gestite dall'università, le residenze private (eventualmente convenzionate con l'università) oppure affittare una stanza o un appartamento. Per accedere alle residenze del Politecnico con una tariffa agevolata bisogna farlo tramite il bando per il diritto allo studio DSU, altrimenti si può prenotare l'alloggio a tariffa intera. Le residenze del Politecnico sono:

- Residenza "Casa dello Studente Leonardo da Vinci"
- Residenza "Isaac Newton"
- Residenza "Vilfredo Pareto"
- Residenza "Einstein"
- Residenza "Galileo Galilei" (solo per studenti DSU)

Altre residenze convenzionate si possono trovare sul sito residenze.polimi.it, dove si possono trovare anche i cosiddetti "collegi di merito", residenze universitarie con requisiti di merito per potervi alloggiare.

Per trovare invece un appartamento da affittare ci sono diversi siti di annunci (basta una veloce ricerca su google), gruppi sui social network per trovare coinquilini o anche annunci sulle bacheche nei campus del Politecnico.

Cosa ne pensiamo

Ogni anno il numero di esclusi dalle graduatorie per le residenze è troppo alto, costringendo molti studenti a dover pagare un affitto troppo elevato o, se non se lo possono permettere, di dover fare i pendolari buttando ore e ore sui mezzi. È responsabilità dell'ateneo occuparsi di stipulare con il Comune nuovi canoni calmierati per l'affitto in zone universitarie (a Roma nelle zone universitarie l'affitto costa 12E/mq).



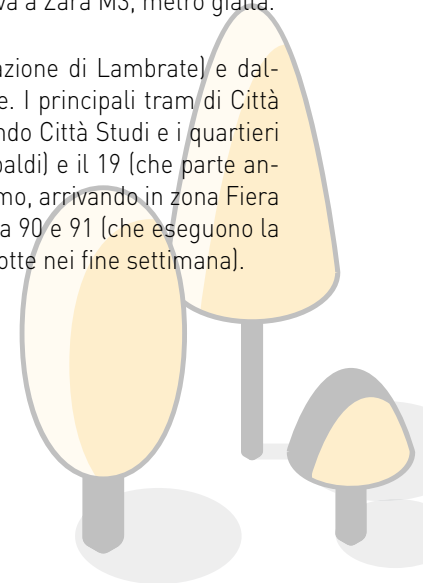
2.VIVERE MILANO

Città studi e Bovisa

Bovisa e Città Studi, oltre a essere le due sedi del nostro Ateneo a Milano, sono veri e propri quartieri della città, relativamente fuori dal centro. Mentre Bovisa è un polo esclusivamente legato al Politecnico, Città Studi è un punto di riferimento generale anche per gli studenti delle facoltà scientifiche della Statale di Milano, oltre che per gli architetti e gli ingegneri del Politecnico. Città Studi, che si trova in una location più al centro, più servita dai mezzi e più attiva a livello sociale, mentre Bovisa è un po' un quartiere di periferia, pressoché staccato da Milano, o perlomeno non è altrettanto vivace. In entrambi i casi fortunatamente ci sono diversi punti di aggregazione per gli studenti del politecnico, come bar, ristoranti, locali, supermercati e spazi studio.

Bovisa è ben servita da treni che fermano alla stazione ferroviaria, a metà tra il campus Candiani (a est, principalmente frequentato da designers) e La Masa (a ovest, popolato da ingegneri). I treni passano frequentemente al mattino e di sera, e nonostante a volte capiti qualche ritardo dovuto a guasti o problemi tecnici non si aspetta quasi mai più di un quarto d'ora per l'arrivo di un treno. Inoltre, in piazza Bausan passano il 2 (tram che porta al centro, passando da Duomo e Porta Genova) e la 92 (filobus che percorre la circonvallazione esterna fino a piazza Lodi, fermata della metro gialla, M3 e attraversando anche Città Studi). Bovisa è anche servita dall'82, che arriva a Zara M3, metro gialla.

Città Studi è attraversata anch'essa dal treno (stazione di Lambrate) e dalla metro verde (M2), che ferma a Piola e Lambrate. I principali tram di Città studi sono il 33 (che parte da Lambrate attraversando Città Studi e i quartieri di Buenos Aires, Porta Venezia, Porta Nuova, Garibaldi) e il 19 (che parte anch'esso da Lambrate e passa per Città Studi e Duomo, arrivando in zona Fiera e MacMahon, a ovest). Gli autobus principali sono la 90 e 91 (che eseguono la circonvallazione della città e funzionano anche di notte nei fine settimana).



Trasporti

Fortunatamente il sistema dei trasporti a Milano funziona in modo efficiente e continuo, in modo da garantire il servizio in tutta la città. Il sistema si compone di treni, metropolitana, autobus, tram e servizi sharing di auto, bici e monopattini. La maggior parte di questi servizi è gestita da ATM, che concede tariffe agevolate per gli studenti. La tessera annuale ad esempio comprende viaggi su metro, treni, bus e tram in tutta l'area urbana (fuori da essa occorre pagare un supplemento) al prezzo di 200 euro all'anno. A questa tessera si può eventualmente aggiungere il servizio BikeMi (un bike sharing con stazioni fisse) al prezzo di 12 euro all'anno. La tessera mensile dell'ATM costa 22 euro e va ricaricata all'inizio del mese.

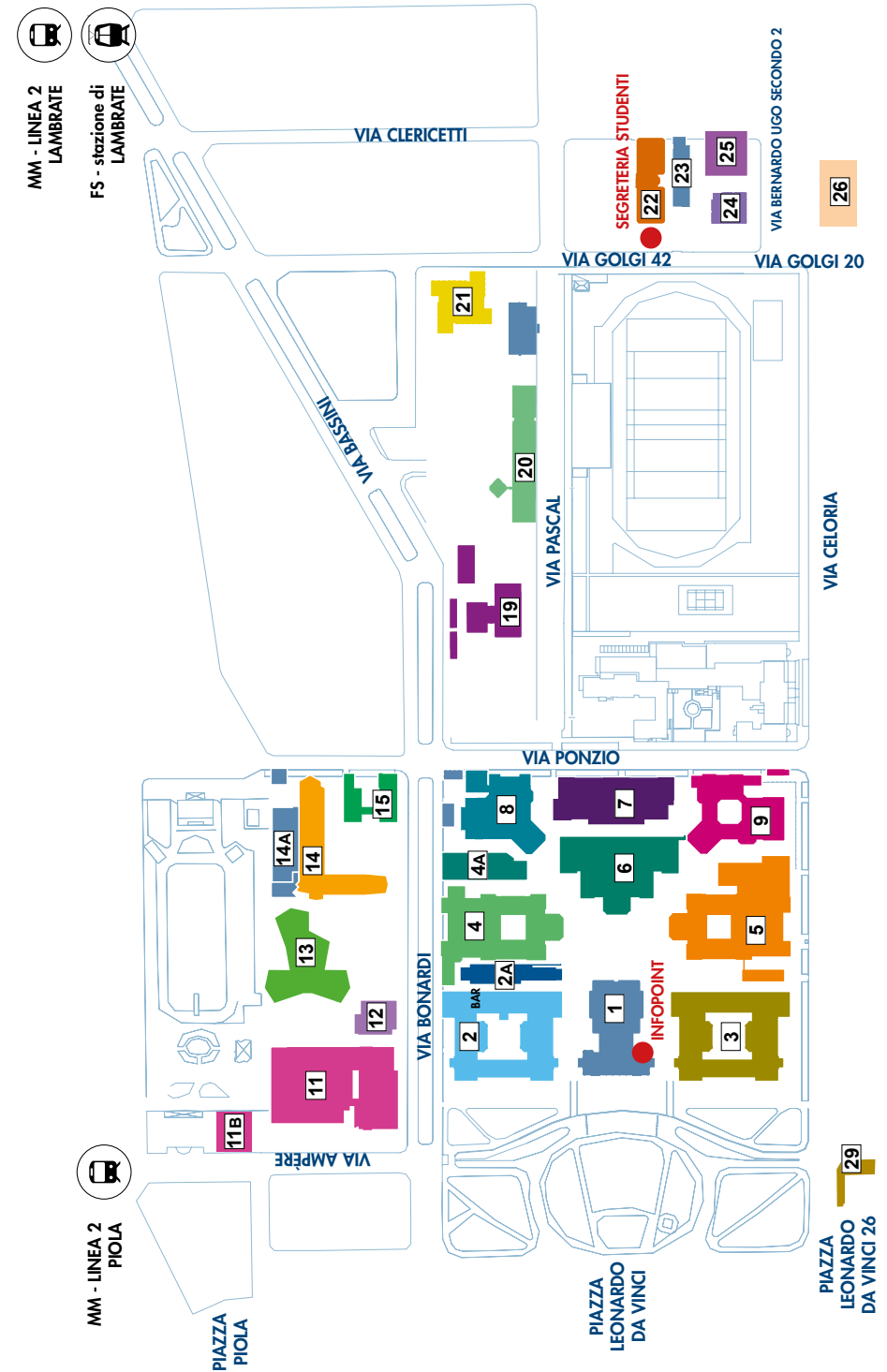
La metropolitana permette di raggiungere comodamente ogni parte della città in tempi rapidi, comprende 4 linee: la rossa (M1), la verde (M2), la gialla (M3) e la lilla (M5). La linea blu (M4) è attualmente in costruzione e verrà ultimata nel 2023 circa. ATM ha inoltre una convenzione con Trenord, grazie alla quale si possono utilizzare i treni nell'area urbana anche solo con la tessera ATM (per esempio, si può andare da Lambrate a Bovisio in treno senza dover essere in possesso della tessera Trenord). Anche il treno (che i milanesi chiamano Passante) è molto utile per spostamenti rapidi e permette di raggiungere facilmente le stazioni ferroviarie milanesi, spesso collegate alla metropolitana. Sia i treni che le metro operano dalle 6 del mattino fino a circa mezzanotte, con un'estensione dell'orario nel periodo estivo.

I mezzi di superficie invece sono i tram e gli autobus. I primi operano a livello radiale dal centro alle periferie, mentre i secondi hanno percorsi più estesi e vari. Un'eccezione è costituita dalle linee 90 e 91: questi due autobus (o meglio, filobus), seguono il percorso della circonvallazione nei due sensi (90 in senso orario e 91 antiorario) e funzionano 24 ore su 24.

La rete ATM comprende anche altri autobus notturni e le linee sostitutive delle metro: quindi nella maggior parte dei casi potrete muovervi per Milano a qualsiasi ora senza dover ricorrere a taxi o dover camminare troppo.

Cosa ne pensiamo

Grazie ad anni di rivendicazioni, siamo riusciti ad ottenere dalla regione Lombardia una riduzione sugli abbonamenti Trenord per gli studenti, facilitando la vita di moltissimi pendolari.



Cosa fare a Milano

Cosa visitare: Milano è piena di attrazioni, ci sono vari musei interessanti (Il museo della scienza e della tecnologia, la pinacoteca di Brera, il museo del Novecento, i musei del Castello Sforzesco...) e punti di interesse come il dipinto di Leonardo L'ultima cena nel refettorio della chiesa di Santa Maria delle Grazie, il Castello Sforzesco, la chiesa di Sant'Ambrogio, l'effetto ottico di Bramante nella chiesa di San Satiro, e ovviamente il Duomo di Milano. Altri posti da visitare sono il Parco Sempione, la conca dei navigli in Darsena, l'Arco della Pace, la Scala, le Colonne di San Lorenzo, la Galleria Vittorio Emanuele, il Cimitero Monumentale e i quartieri di Brera, Isola, Corso Como, Citylife.

Dove studiare: oltre agli spazi universitari, si può studiare in una delle biblioteche del comune di Milano, dove si possono anche prendere in prestito libri e altro usando la tessera sanitaria. Oltre alle biblioteche ovviamente anche un bar o una pasticceria può essere un buon posto per studiare.

Dove uscire la sera: i posti più in voga e più popolati la sera sono molti, e molto diversi tra loro: in Darsena e in zona navigli ci sono moltissimi locali che fanno aperitivi all'aperto ed è molto popolare, soprattutto di sabato. Un'alternativa simile è Brera oppure zona Colonne di San Lorenzo. Anche la zona di piazza Duomo ha molti locali, con prezzi meno popolari ma molto chic. Dei posti più alla mano sono il quartiere Isola, zona Porta Venezia e Buenos Aires o la stessa Città Studi. Altri posti per uscire sono la zona di via Festa del Perdono (dove c'è la sede principale dell'università Statale), corso di Porta Ticinese, corso Sempione, corso Como e corso Garibaldi.



3. TASSE, BORSE DI STUDIO E INFO UTILI

Borse di studio, bando DSU e bando 150 ore

Le borse di studio si ottengono mediante un bando per l'assegnazione dei benefici del diritto allo studio universitario (DSU), che viene pubblicato annualmente nel mese di giugno. Oltre alle borse di studio, si possono ottenere benefici come coperture parziali di contributi relativi a esperienze internazionali collegate al PoliMi (come l'erasmus o gli stage all'estero), premi di laurea, agevolazioni sul servizio ristorazione o sulle residenze. Il bando scade solitamente dopo la prima settimana di agosto.

Un altro bando disponibile al Politecnico è il bando 150 ore, sostanzialmente si tratta di una possibilità di lavorare per il Politecnico (con retribuzione di 10eur/ora per gli studenti della triennale, 13euro /ora per quelli della magistrale). Il bando apre nelle settimane prima dell'inizio delle lezioni e viene stilato in base al seguente criterio:

media pesata x CFU registrati A parità di punteggio, vengono selezionati gli studenti con reddito minore.

Cosa ne pensiamo

Riteniamo che il bando 150 ore, che serve agli studenti con difficoltà economiche per poter guadagnare qualche soldo, debba essere ad accesso per reddito e non per merito, come accade in quasi tutte le altre università.



Tasse, Agevolazioni e fasce ISEE

Indifferentemente dalla fascia di reddito in cui ti trovi, verso marzo dovrai inserire il tuo ISEE, da cui dipenderà la tua seconda rata di tasse. Se il tuo nucleo familiare ha già un attestato ISEE valido per il 2020, dovrai inserire soltanto il codice dell'attestato sui servizi online (nella sezione "tasse e inserimento ISEE"). Se invece il tuo nucleo familiare non ha un'attestazione ISEE per il 2020 dovrai compilarlo online sul sito dell'INPS oppure affidarti a un CAF (la maggior parte di essi presta questo servizio gratuitamente). Una volta inserito l'ISEE sui servizi online dovrai aspettare un paio di giorni affinché sia validata, successivamente (al momento di pagare la seconda rata) ti verrà comunicato l'importo esatto da pagare. Le fasce ISEE sono 8, mentre per valori ISEE superiori a 95 000 euro si paga il contributo pieno (circa 3000 euro).

La prima rata invece è fissa e ammonta a 895,20 euro, e va pagata entro l'inizio delle lezioni del nuovo anno accademico.

Sono previsti inoltre esoneri parziali o totali anche sul pagamento della prima rata: se l'ISEE del nucleo familiare è minore di 13.000 euro si ha l'esonero totale, mentre con l'ISEE compreso tra 13.000 euro e 30.000 euro si ha un esonero parziale. Per gli anni successivi al primo, oltre a questi requisiti ci sono anche i seguenti criteri da rispettare:

Essere iscritti a un Corso di Studi da un numero di anni accademici inferiore o uguale alla durata normale del Corso di Studi aumentata di uno (Corsi di Laurea = 3+1, Corsi di Laurea Magistrale = 2+1; Corso di Laurea Magistrale a ciclo unico = 5+1)

Nel caso di iscrizione al 2° anno accademico: aver conseguito almeno 10 CFU universitari entro il 10 agosto del 1° anno

Nel caso di iscrizione ad anni accademici successivi: aver conseguito almeno 25 CFU nei 12 mesi antecedenti il 10 agosto precedente la relativa iscrizione

Cosa ne pensiamo

Per noi la tassazione deve essere progressiva, in maniera tale che a ogni valore ISEE corrisponda un diverso importo di contribuzione. La no-tax area (fino a 13 000euro di valore ISEE) dovrebbe essere ampliata fino ai 28 000 euro, per permettere a tutti l'accesso all'istruzione universitaria.

Convenzioni, buoni mensa

Ci sono moltissime convenzioni e agevolazioni per gli studenti del Politecnico, comprendendo molteplici servizi, come ad esempio l'abbonamento al giornale, sconti su corsi di lingua, servizi di sharing, teatro e concerti ecc.

Inoltre, se sei un assegnatario del DSU avrai dei buoni mensa giornalieri da spendere tra le strutture convenzionate (supermercati, bar, mense). Il valore del buono si aggira attorno ai 5euro al giorno e varia leggermente a seconda che tu sia un fuorisede o un pendolare. Il buono viene automaticamente caricato sulla carta Ateneo+

Cosa ne pensiamo

Per gli attuali prezzi della mensa, 5euro al giorno non sono sufficienti a coprire il costo di un pasto completo e dignitoso: pensiamo che i prezzi della mensa vadano rivisti, rendendoli più accessibili.

Assistenza sanitaria

Il Politecnico di Milano non ha convenzioni con le strutture sanitarie locali, quindi gli studenti fuorisede devono cambiare temporaneamente il medico di base, recandosi presso l'Agenzia di Tutela della Salute (ATS, che corrisponde alle ASL) più vicina al nuovo domicilio, per effettuare il cambio.

Cosa ne pensiamo

Con l'attuale sistema si crea il seguente paradosso: uno studente fuorisede che non cambia il medico di base non potrà usufruire delle prestazioni sanitarie, costringendolo a tornare a casa, mentre se il cambio viene effettuato, lo studente non potrà farsi curare durante la sua permanenza nella città di provenienza. Altre università hanno da tempo stipulato delle convenzioni con l'ATS Milanese per poter garantire agli studenti fuorisede un servizio sanitario gratuito senza dover effettuare il cambio, misura che dovrebbe adottare anche il Politecnico.

Difensore degli studenti, CUG, PoliPsi

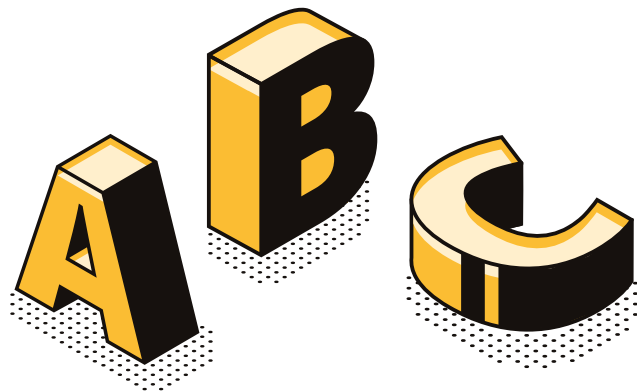
Il difensore degli studenti è una figura all'interno del Politecnico che ha il compito di ascoltare e prendersi carico delle richieste a lui indirizzate. Ti puoi rivolgere a lui per ogni tipo di problema che hai col personale docente, eventualmente ti reindirizzerà ai tuoi rappresentanti o al presidente del tuo consiglio di corso di studi (o a quello di scuola, commissione paritetica o anche al rettore stesso). La richiesta non è anonima ma verrai tutelato da possibili ritorsioni.

Il Comitato Unico di Garanzia (CUG) è un organo che si occupa di promuovere una cultura della parità di genere e di tutelare la comunità accademica da qualunque forma di discriminazione. Al suo interno siedono due rappresentanti degli studenti di cui uno fa parte del nostro gruppo, Giorgio Colomban (giorgio.colomban@mail.polimi.it) a cui vi invitiamo a segnalare qualunque forma di esclusione o trattamento ingiusto a cui ritenete di avere assistito e che meriti considerazione.

PoliPsi è un servizio di counseling e di sostegno psicologico e psicoterapeutico rivolto agli studenti del Politecnico. Si avvale di psicologi e di psicoterapeuti esperti di dinamiche relazionali e di processi di apprendimento, e offre un luogo in cui confrontarsi e ricevere sostegno nei momenti di disagio, di incertezza e di difficoltà legate allo studio o a eventi personali.

Cosa ne pensiamo

Purtroppo questi servizi non sono molto pubblicizzati dal Politecnico. Inoltre il servizio di assistenza psicologica invece di incentrarsi sul benessere dello studente si concentra più sulla sua prestazione accademica, rischiando di sottovalutare problematiche comuni come il "burn out".



Associazioni

All'interno del Politecnico sono presenti diverse associazioni, che sono finanziate dal Politecnico in modo da offrire agli studenti delle attività o viaggi organizzati in maniera autonoma.

- Associazione degli Ingegneri Matematici
- Associazione Studenti Musulmani - Politecnico di Milano
- B.E.S.T. - Board of European Students of Technology
- Biomedical Engineering Association
- Cattolici Popolari
- E.S.N. - Erasmus Student Network
- E-SPORTIVA
- Junior Enterprise Milano Politecnico
- MESA - Milan Engineering Student Association
- Poliedro
- POLI.RADIO
- Politecnico Open unix Labs (POuL)
- Resilient G.A.P.
- Scacchi Polimi
- SITPolimi
- Skyward Experimental Rocketry
- Starting Finance Club Polimi
- Teatro delle Biglie
- WoShou - Chinese Italian Polimi Students Association

Per conoscere le associazioni, puoi venire all' "ATuXTu", un evento del Politecnico dove potrai trovare gli stand delle varie associazioni e liste di rappresentanza. Si svolgerà il 24/09 al campus Leonardo e il 26/09 al campus Bovisa.

Rappresentanti

Last but not least, oltre alle associazioni al Politecnico sono presenti anche le liste di rappresentanza. Ogni due anni si svolgono le elezioni per eleggere i rappresentanti degli studenti nei vari organi decisionali del Politecnico, dove vengono portate le proposte delle liste elette. La rappresentanza è importante per gli studenti, e grazie ad essa sono stati ottenuti molti vantaggi, pratici e non.

Gli organi centrali del Politecnico sono il Senato Accademico e il Consiglio di Amministrazione, dove vengono prese le decisioni sulle iniziative dell'ateneo e dove viene redatto e approvato il bilancio.

Negli organi centrali vengono eletti sei studenti: 4 in senato accademico e 2 in consiglio di amministrazione. Oltre agli organi centrali esistono anche organi delle quattro scuole (Ingegneria Industriale e dell'Informazione, Ingegneria Civile, Architettura e Design), chiamate Commissioni Paritetiche di Scuola. In ogni commissione vengono eletti 5 studenti e 5 professori, che si occupano di monitorare l'andamento della scuola e di controllare l'offerta formativa. Inoltre, vi è un organo per ogni corso, chiamato Consiglio di Corso di Studi, costituito da studenti e professori. Il loro compito è partecipare alle scelte relative al corso di studi.

Gli studenti eletti negli organi centrali e nelle commissioni paritetiche fanno parte del consiglio degli studenti, dove solo gli studenti decidono le iniziative da prendere nell'ambito della rappresentanza.

Cosa ne pensiamo

Per noi la rappresentanza è un mezzo per migliorare la vita degli studenti, non un fine. Inoltre riteniamo che la rappresentanza non avvenga soltanto negli organi ma richiede un confronto costante con gli studenti. La nostra azione di rappresentanza si arricchisce attraverso una continua messa in condivisione con altri atenei milanesi e italiani. Per noi fare i rappresentanti significa essere a disposizione degli studenti di fronte a qualsiasi esigenza o ingiustizia.

4. FAQ

Che differenza c'è tra il mio numero di matricola (quello con 6 cifre) e il mio codice persona?

Sono entrambi codici che ti identificano all'interno del Politecnico, il numero matricola però dovrai presto impararlo a memoria (ti servirà durante gli esami per identificarti), mentre il codice persona ti servirà solamente negli accessi ai servizi online.

Ho bisogno di comprare un pc per utilizzare i programmi previsti dal mio corso di studi?

Se non hai un pc, qualsiasi sia il tuo corso di studi, ti consigliamo di prenderne uno (anche solamente per accedere a BeeP e scaricare dispense/temi d'esame o altro). Se il tuo corso prevede l'uso di programmi che richiedono un processore avanzato o tanto spazio di archiviazione (come Autodesk, Inventor, o Adobe) è meglio procurarsi un computer che abbia alcune caratteristiche basilari: una SSD da almeno 256 GB, un processore i5, e una ram da almeno 8GB. Per molti altri corsi invece (almeno per i primi anni) basta un qualsiasi pc.

Fino a che ora sono aperti gli spazi del Politecnico?

La maggior parte degli spazi del politecnico (aule, spazi studio e biblioteche) sono aperti dalle 7:00 alle 21:00, la Biblioteca Campus Leonardo anche fino alle 23:45 (sabato e domenica compresi). Altri spazi aperti anche di sabato sono gli edifici 11 (Campus Leonardo), B2 e B12 (Bovisa) e la biblioteca Bovisa La Masa (sabato e domenica). Il patio di architettura invece è aperto 24h/24h!

Come mi collego alla rete wifi?

Per collegarsi alla rete wifi del politecnico bisogna attivare la connessione permanente, collegandosi al sito <https://www.connectandgo.polimi.it/utente-politecnico/connessione-permanente-consigliata/> e seguendo le istruzioni.

Cos'è il corso sulla sicurezza? Lo devo fare obbligatoriamente?

Il corso base sulla sicurezza è obbligatorio per tutti (studenti, docenti e personale) e per poter iscriversi agli esami bisogna superarlo. Il corso è online e si può ripetere per un numero infinito di volte (quindi tranquillo, se non lo passi lo puoi rifare quando vuoi). Si può accedere al corso tramite i servizi online (nella sezione "Dati")

Compilando il piano di studi, devo scegliere tra le classi di laurea L-8 (Ingegneria dell'Informazione) e L-9 (Ingegneria Industriale). Quale è la differenza?

Nella compilazione del piano degli studi non c'è nessuna differenza: infatti queste due classi sono classi di laurea, definite nazionalmente a seconda del loro contenuto. Quindi scegliere l'uno o l'altro non fa differenza, poi negli anni successivi si sceglie a seconda del proprio iter di studi. In generale, l'ingegneria industriale si occupa di lauree appunto più "industriali", come le ingegneria meccanica, aerospaziale, energetica... mentre le lauree dell'ingegneria dell'informazione comprende settori più inclini alla progettazione e dei sistemi dell'informazione (come ingegneria informatica, matematica, biomedica, fisica...)

Che libri devo comprare? Sono obbligatori?

Fortunatamente molti professori pubblicano dispense e appunti per poter studiare tutto quello che c'è da sapere senza dover prendere il libro. In alternativa (oppure, se comunque preferisci avere una pluralità di fonti), trovi le informazioni sui libri del corso sulla pagina del manifesto degli studi (dove viene anche indicato se il libro è consigliato o meno). I libri possono essere comprati (su internet o presso librerie scolastiche, come libracci) oppure li si può comodamente prendere in prestito in biblioteca (così si risparmia e si usano solo quando c'è bisogno), consultando la disponibilità sul sito online delle biblioteche del Politecnico. L'opzione migliore tuttavia può essere comprare i libri direttamente dai tuoi compagni di corso dell'anno successivo (un circolo virtuoso economico ed ecologico!). Per quest'ultima opzione si possono usare i gruppi social del corso o il portale Polibooks.

Nel piano degli studi posso anche inserire esami che non fanno parte del mio corso?

Sì, anche se ti sconsigliamo di farlo poiché sopra i 74 CFU si pagano più tasse. Se sei intenzionato a cambiare corso l'anno successivo puoi inserire alcuni insegnamenti in soprannumero (ma non sarà facile seguirli tutti, visto che sarai costretto a non seguire le lezioni di qualche corso e prepararti autonomamente all'esame). Se hai intenzione di inserire già quest'anno degli esami del secondo anno puoi farlo ma è molto sconsigliato (in ogni caso questa cosa non ti aiuterà a laurearti prima).

Come faccio a configurare l'account mail?

L'account mail del politecnico generale è nel formato nome.cognome@mail.polimi.it e la password è quella dei servizi online. Puoi accedervi direttamente dal sito di outlook oppure puoi configurare l'account istituzionale sull'applicazione di posta elettronica sul telefono (come Gmail), seguendo questo link polimi.it/personale-politecnico/accesso-e-configurazioni/configurazione-personali/

Che cosa vuol dire "a frequenza obbligatoria" (che percentuale di lezioni devo frequentare)?

Come faccio a dimostrare che sono in aula?

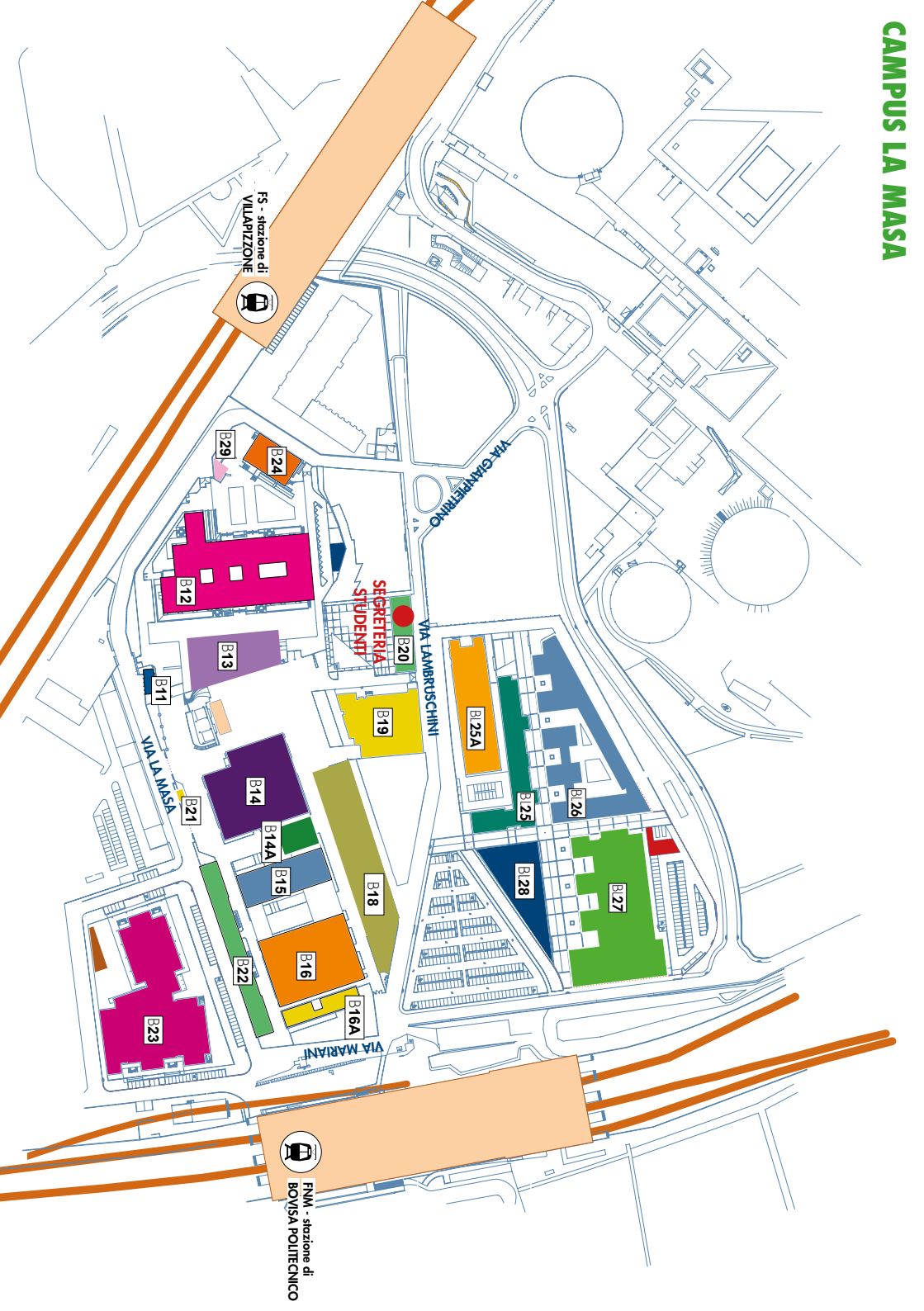
I corsi a frequenza obbligatoria, spesso i laboratori, devono essere frequentati per almeno il 75% delle lezioni per poter sostenere l'esame finale. Solitamente il docente all'inizio di ogni lezione fa l'appello e si segna tutti gli studenti assenti. È quindi importante informare il docente della propria presenza in caso di arrivo in aula dopo l'appello.

Contatti

<https://www.facebook.com/StudentiIndipendentiPoliMi/>

<https://www.instagram.com/studenti.indipendenti.polimi/?hl=it>

studentiindipendentipolimi@gmail.com



FS - stazione di VILAPIZZIONE



SECRETARIA STUDENTI

B20



FNM - stazione di BOVISA POLITECNICO